



Manual do Usuário

DISCADOR GSM

Bem Vindo

Discador GSM

- 4. Introdução
- 5. Requisitos Mínimos
- 6. Instalação
- 21. Funcionalidades
- 21. Tela Principal
- 28. Configurações Avançadas
- 33. Relatórios

Suporte

Com o advento de telefonia móvel, a comunicação finalmente deixou de ser algo vinculado a um local, como é na telefonia fixa e passou a ser pessoal.

Utilizar a telefonia móvel como meio de divulgação de informações por voz ou texto SMS, permite uma comunicação direta e personalizada independente da localização do destinatário.

O Discador GSM é um produto voltado para o envio de mensagens de voz ou SMS utilizando a tecnologia GSM.

Permite que listas de números sejam discados automaticamente e com alta velocidade, pois o Discador GSM pode ter de 2 a 40 canais GSM.

Introdução

Esse aplicativo executa a discagem de um número ou de uma lista de números telefônicos para envio de uma mensagem SMS ou para reprodução de uma mensagem de voz.

A quantidade de números discados dependem do número de placas VB0404GSM instaladas no servidor de discagem.

Cada placa VB0404GSM pode conter 2 ou 4 canais, com chips de qualquer operadora pois o sistema é quadriband.

Requisitos Mínimos

O aplicativo roda na plataforma Windows, os requisitos mínimos são:

- Windows XP / 2003 / Vista /Windows 7 e 2008;
- Celeron1.1GB (ou mais);
- 512MB de memória;
- 50MB de espaço livre em disco;
- Slot PCIe (PCI Express) 1x ou superior disponível para a instalação da placa VB0404GSM.

Condições Máximas de Trabalho :

- Temperatura : 0 - 50°C
- Umidade Máxima: VR 90%

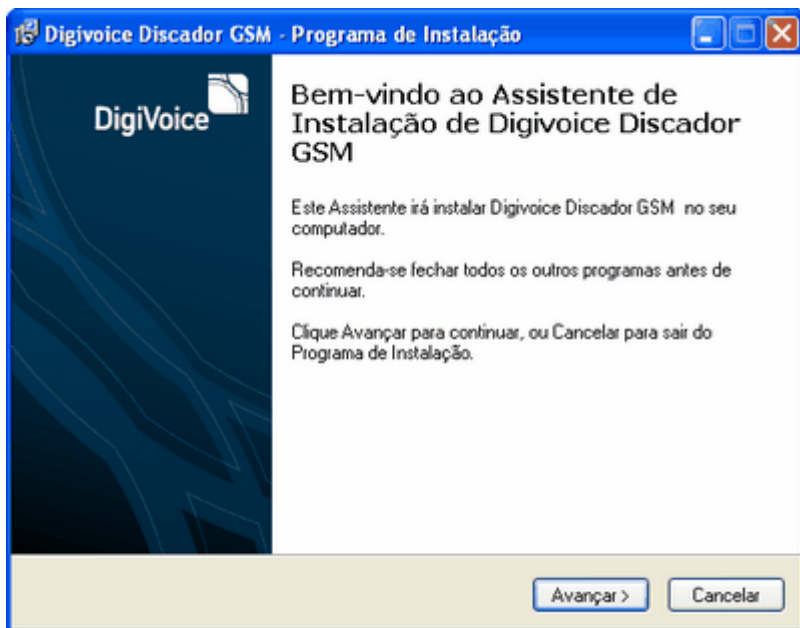
Instalação

Para instalar o Discador GSM é necessário executar o setup.exe que está localizado no CD de instalações.

Este programa irá instalar o aplicativo Discador GSM e o device driver da VoicerLib (Kit Integrador) em seu computador.

A instalação do Digivoice Discador GSM é muito fácil, basta seguir as instruções das telas:

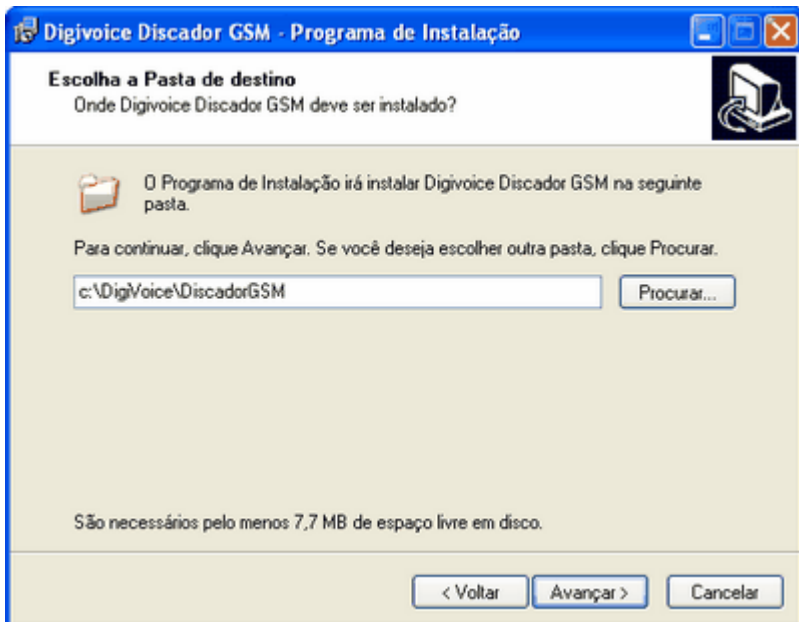
Clique em *Cancelar* para sair do Setup ou *Avançar* para continuar a instalação.



Discador GSM

Instalação

A pasta de destino deverá ser 'C:\Digivoice\DiscadorGSM', ou seja, será nesse diretório que o aplicativo será instalado. Clique em *Avançar* para continuar.

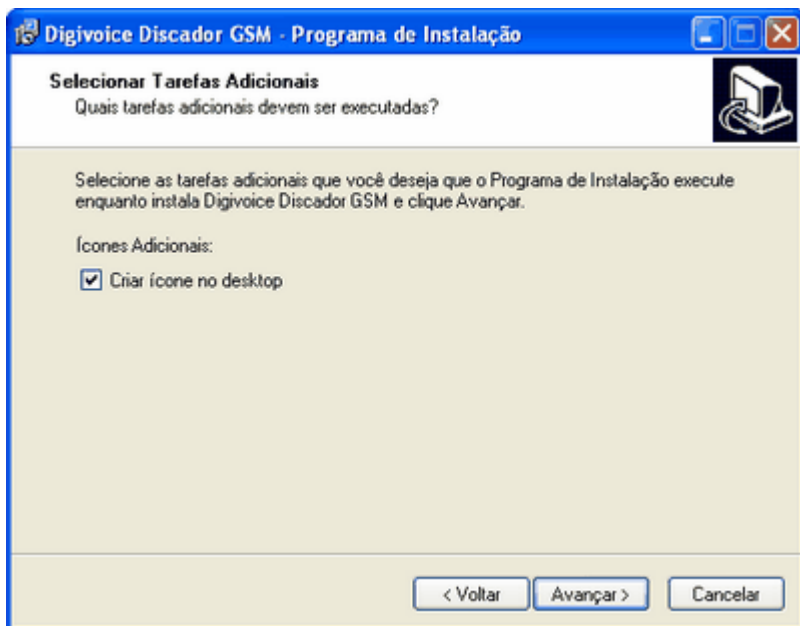


Discador GSM

Instalação

É opcional a criação de um atalho do aplicativo no desktop, por padrão essa opção vem selecionada porém para alterar e não criar o ícone basta desmarcar a opção 'Criar ícone no desktop'.

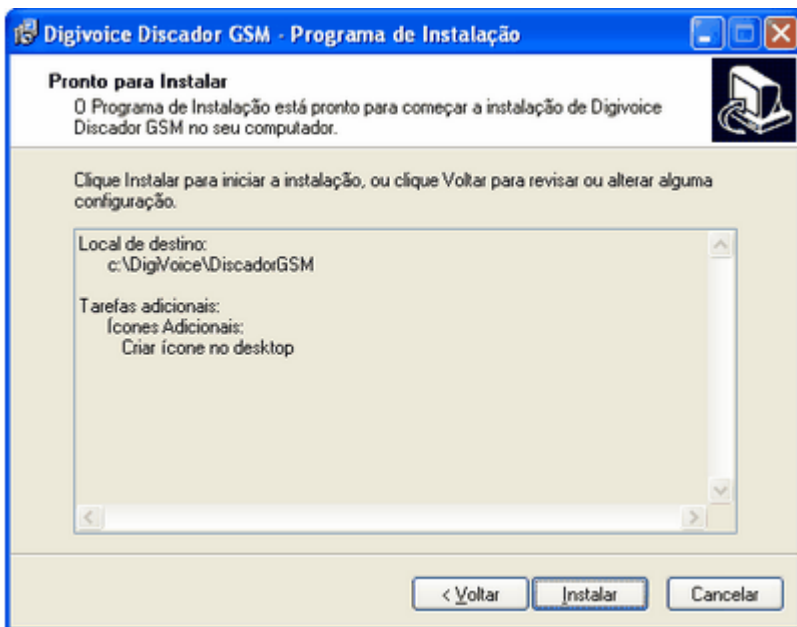
Em seguida clique em *Avançar*.



Discador GSM

Instalação

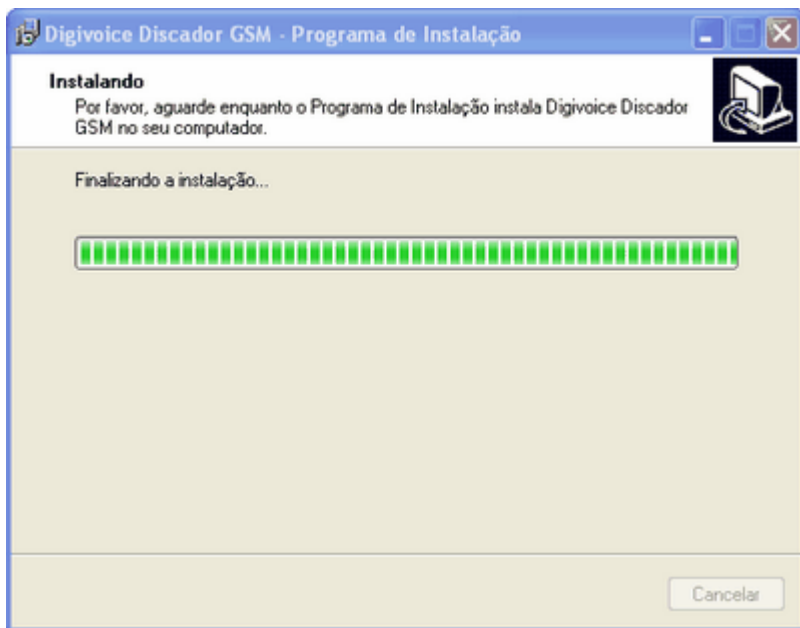
Passada todas as etapas, o Setup está pronto para instalação. Nesta tela você verá o local que escolheu para a instalação e se optou por criar ou não o ícone no desktop. Se você deseja fazer alguma alteração clique em *Voltar*, se deseja cancelar a instalação e sair do setup clique em *Cancelar* ou *Instalar* para continuar.



Discador GSM

Instalação

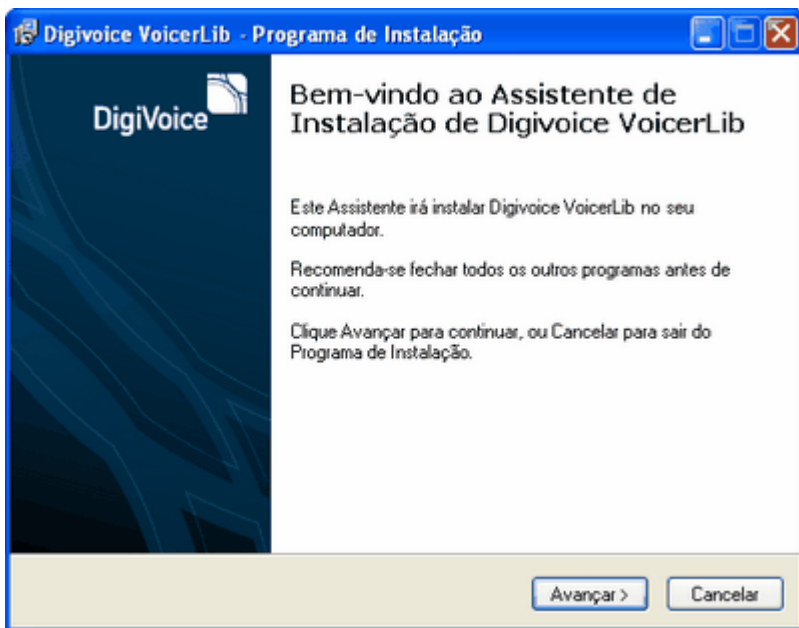
A instalação leva alguns instantes.



Discador GSM

Instalação

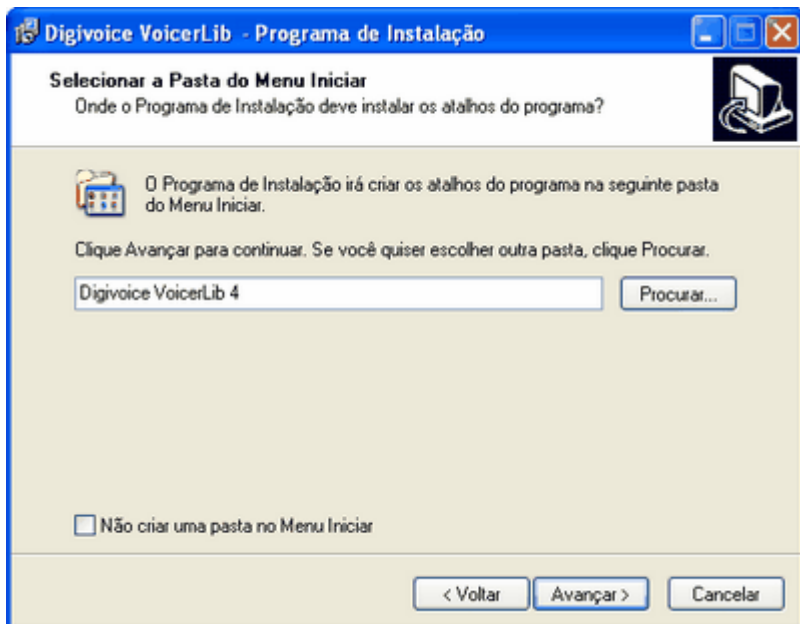
Após a instalação do aplicativo Discador GSM, é necessário instalar o driver da VoicerLib, clique em *Avançar*.



Discador GSM

Instalação

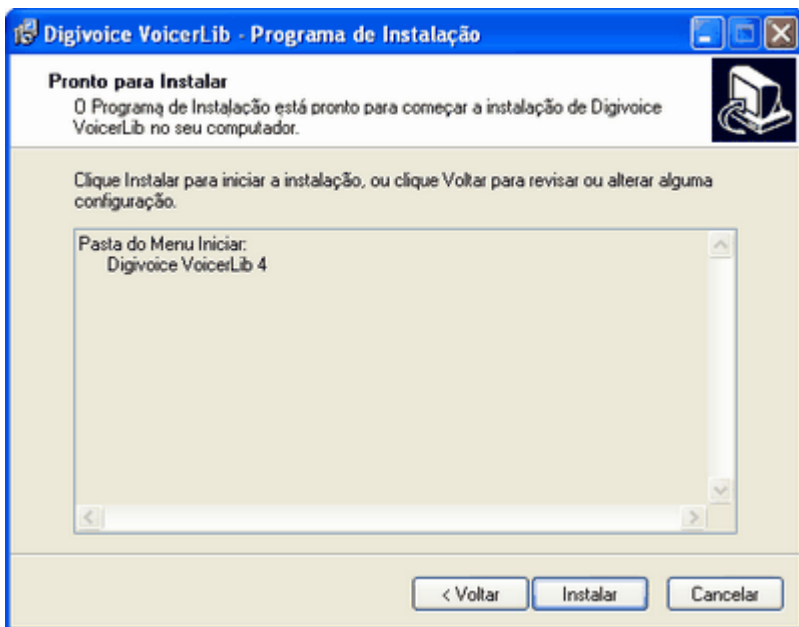
Nessa tela, o nome que aparecerá no Menu Iniciar será configurado. Por padrão o nome é Digivoice VoicerLib4 e o diretório de instalação é o c:\Arquivos de Programas\Voicerlib4. Para continuar clique em *Avançar*.



Discador GSM

Instalação

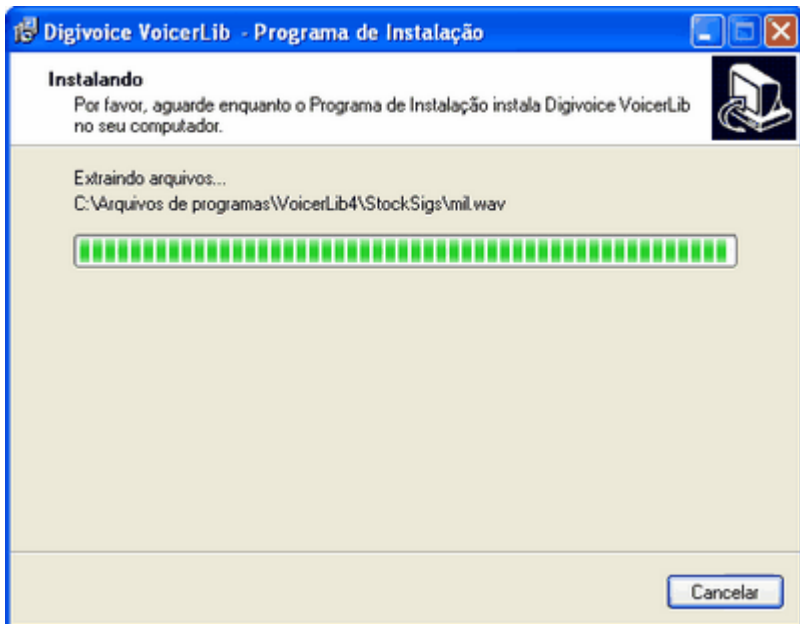
Passada todas as etapas, o Setup está pronto para instalação do driver da VoicerLib. Nesta tela você verá o local que escolheu para a instalação. Se você deseja fazer alguma alteração clique em *Voltar*, se deseja cancelar a instalação e sair do setup clique em *Cancelar* ou *Instalar* para continuar.



Discador GSM

Instalação

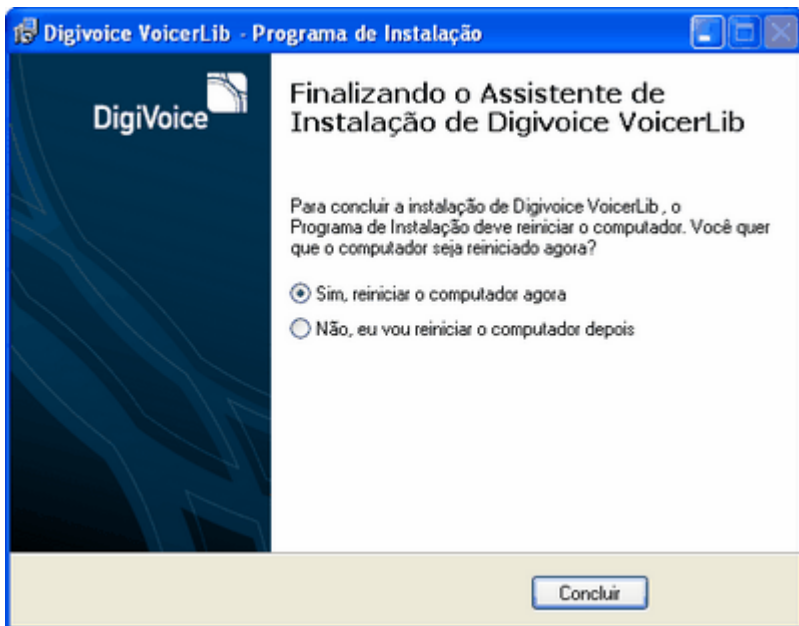
A instalação pode levar alguns instantes, aguarde até que todo o processo seja concluído.



Discador GSM

Instalação

Assim que a instalação estiver concluída, o setup de instalação informa que o computador deverá ser reiniciado. É recomendado reiniciar nesse momento.

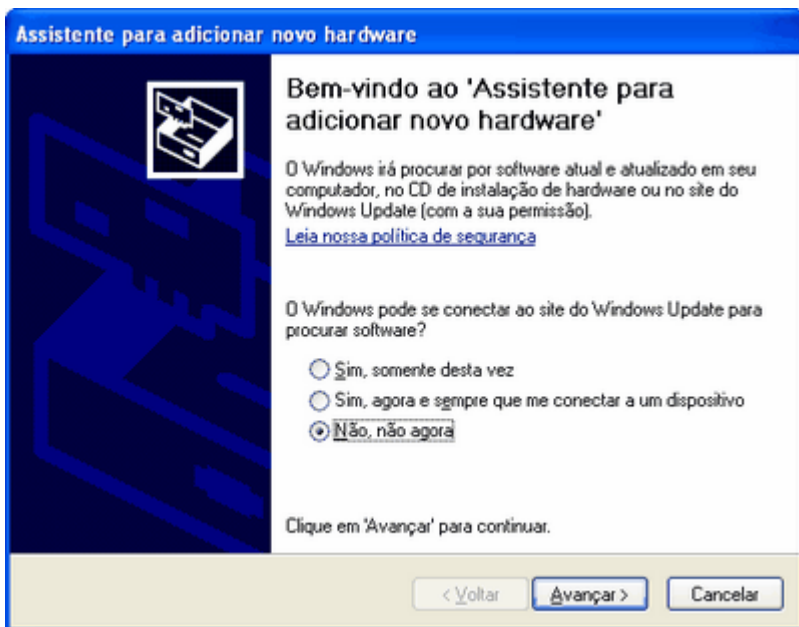


Discador GSM

Instalação

Pronto, a instalação está concluída.

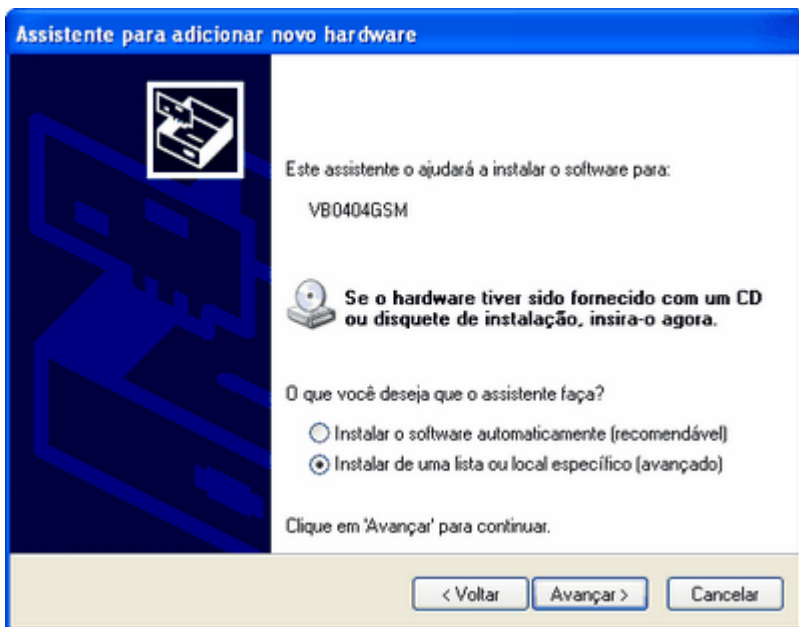
Após a instalação uma tela de *Assistente para adicionar novo hardware* aparecerá, será questionado se você deseja procurar um software adequado no site do Windows Update, escolha '*Não, não agora*' e clique em *Avançar*.



Discador GSM

Instalação

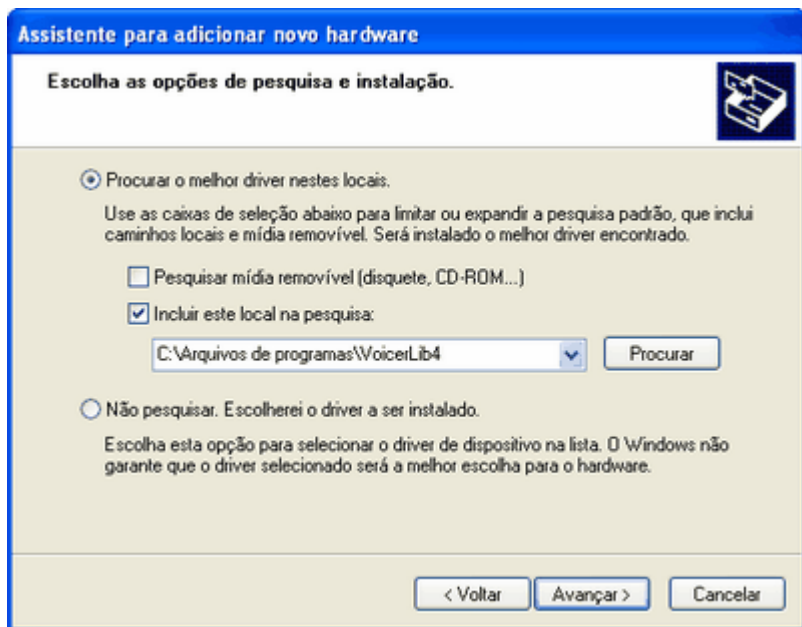
A próxima tela permite que o software seja instalado automaticamente ou por um local específico, selecione *'Instalar de uma lista ou local específico'* e clique em *Avançar*.



Discador GSM

Instalação

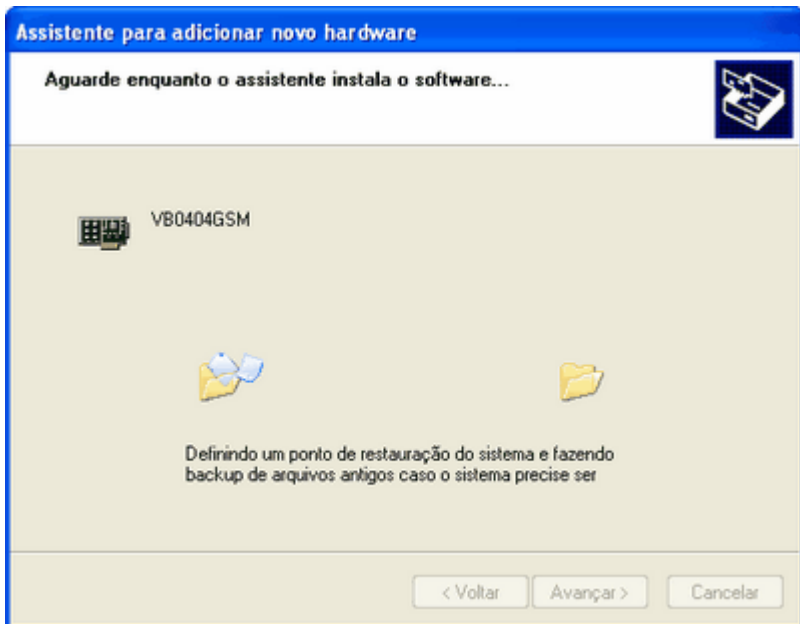
O local que deve ser configurado é o 'C:\Arquivos de Programas\Voicerlib4', que foi o caminho padrão que o device driver da VoicerLib foi instalado. Clique em *Avançar*.



Discador GSM

Instalação

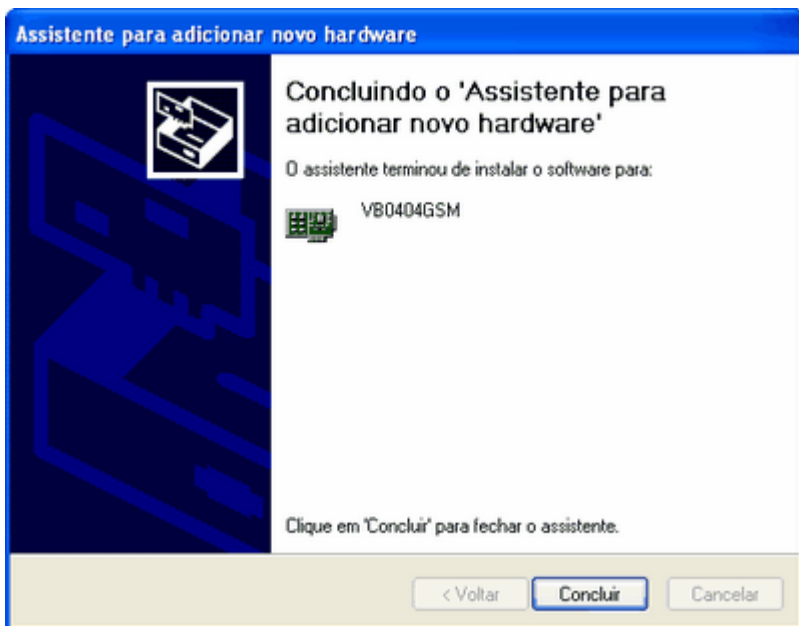
Aguarde enquanto a placa é instalada.



Discador GSM

Instalação

Basta clicar em *Concluir* e a placa já está pronta para ser utilizada.



Funcionalidades

Tela Principal

Para executar o aplicativo, basta dar um duplo clique no executável *Discador.exe* que está no diretório *C:\Digivoice\DiscadorGSM* ou no desktop (se na instalação estiver sido configurada a opção de criar o atalho).

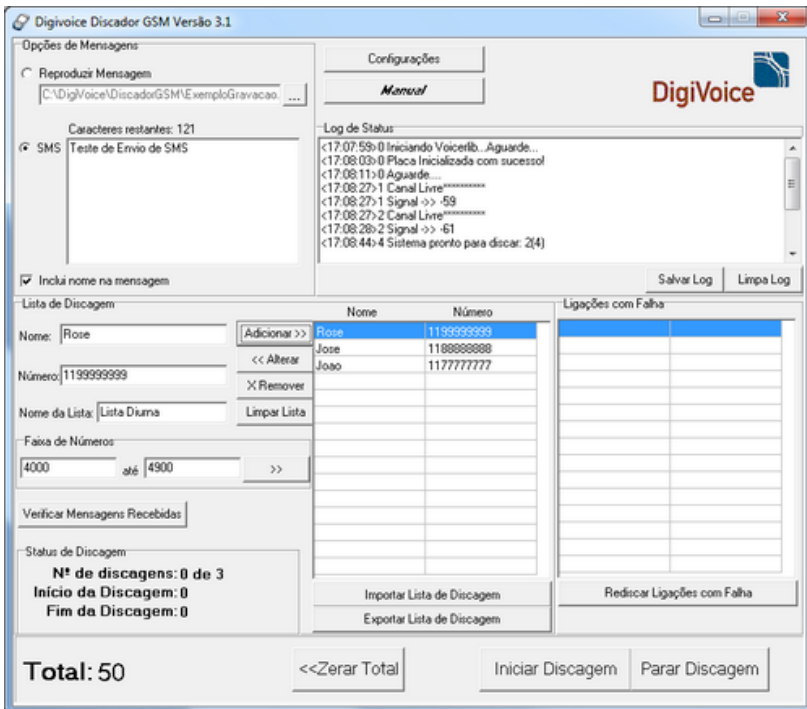


Discador.exe

Discador GSM

Funcionalidades

Assim que o aplicativo for executado a seguinte tela aparecerá:



O envio de SMS ou mensagem de voz vale para toda a lista, a opção de mensagens deve ser escolhida no início da discagem.

Se a opção *Reproduzir Mensagem* for escolhida, o aplicativo discará para toda a lista configurada e após cada atendimento reproduzirá a frase especificada.

A mensagem deve estar no formato WAVE
8000amostras/segundos, 16 bits, mono.

É recomendado que no começo do arquivo WAVE a ser

Discador GSM

Funcionalidades

reproduzido, haja um silêncio de 1 ou 2 segundos para que quando ocorra o atendimento a mensagem não seja reproduzida cortada por já ter sido iniciada.

Se a opção for por *envio de SMS*, é possível concatenar o nome do contato a mensagem a ser enviada, selecionando a opção *Incluir nome na mensagem*.

A mensagem SMS não pode exceder 160 caracteres, o aplicativo avisa quantos caracteres faltam durante a digitação da mensagem SMS, se a opção de incluir o nome na mensagem estiver selecionada, o aplicativo disponibilizará somente 144 caracteres livres para mensagem porque os outros 16 estão sendo reservados para o nome do contato.

Exemplo de uso:

Se a opção incluir nome estiver selecionada, o nome do contato for 'João' e a mensagem for ' conheça o aplicativo Digivoice Discador GSM! ' a mensagem será recebida pelo destinatário da seguinte forma :

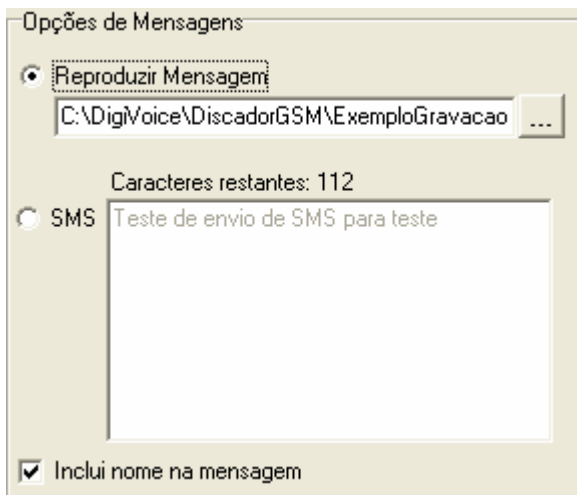
"João, conheça o aplicativo Digivoice Discador GSM"

O aplicativo (se configurado) automaticamente coloca o nome do contato com uma vírgula (16 caracteres mesmo que o nome não alcance 15 caracteres) e em seguida soma com a mensagem SMS digitada.

Lembrando que espaços em branco contam como caracter válido e quanto a acentuação das palavras escritas no SMS, é recomendado que seja evitado.

Os números que apresentaram algum tipo de falha, tanto no envio de SMS, quanto na reprodução da mensagem serão automaticamente colocados em uma lista de falhas que pode ser utilizada em uma segunda tentativa de discagem.

Opções de Mensagens



Reproduzir Mensagem - Essa opção reproduz uma mensagem de voz no formato WAVE após a discagem, é necessário indicar o caminho que está a frase.

SMS - Se selecionada esta opção envia uma mensagem SMS para a lista de discagem, é necessário preencher o campo do conteúdo da mensagem SMS a ser enviada pois o aplicativo não permite envio de SMS em branco.

Inclui nome na mensagem - Se selecionada essa opção, o contato da lista de discagem é concatenado a mensagem SMS a ser enviada com uma vírgula apos o nome do contato. Ex: *NomeContato, mensagem digitada.*

Lista de Discagem

Lista de Discagem

Nome: Adicionar >>
<< Alterar
Número: X Remover
Nome da Lista: Limpar Lista

Faixa de Números:
 até >>

Verificar Mensagens Recebidas

Status de Discagem
Nº de discagens: 0 de 10
Início da Discagem: 0
Fim da Discagem: 0

Nome	Número
Joao	1193332222
Maria	1172224444
Rosana	1185556666
Claudio	1168882222
Sílmaria	1197771111
Fabio	1176665555
Roseli	1190002222
Augusto	1189998888
Joana	1196369636
Roberto	1165556655

Importar Lista de Discagem
Exportar Lista de Discagem

Ligações com Falha

Rediscar Ligações com Falha

Nome - Nome do contato a ser inserido na lista, se exceder 15 caracteres o aplicativo automaticamente limita excluindo os caracteres que excederam.

Número - Número do contato, sem parênteses, traço ou separadores. É necessário especificar o DDD.
exemplo: 1199887766.

Nome da Lista - Nome que será dado a lista em caso de exportação para salvar em algum diretório.

Adicionar >> - Adiciona o nome e número a lista de discagem.

<< Alterar - Para alterar uma linha da lista, basta seleciona-la e clicar no botão *Alterar*, dessa forma o nome e o número serão retirados da lista e disponibilizados para edição. Após feita alteração é necessário incluir novamente o nome e número através do botão *Adicionar>>*.

X Remover - Exclui o nome e número do contato selecionado na lista de discagem.

Limpar Lista - Limpa todos os contatos da lista.

Discador GSM

Funcionalidades

Faixa de Números - Permite que uma faixa sequencial de números seja inserida na lista.

Exemplo: 1181220000 até 1181229999.

Importar Lista de Discagem - Importa um arquivo texto com uma lista de contatos com seus respectivos números.

O formato do arquivo deve ser :

nome<espaco>=<espaco> numero ou
nome<espaco>,<espaco> numero ou
nome<espaco>;<espaco> numero

Exemplo:

Maria = 1172557255

João = 1199885566

Exportar Lista de Discagem - Permite que a lista atual seja exportada/salva em qualquer diretório .

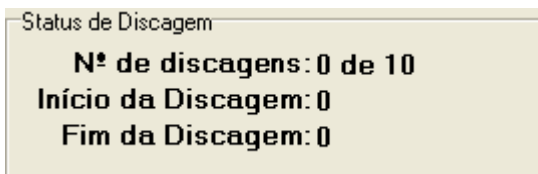
Rediscar Ligações com Falha - Pergunta se antes deseja salvar a lista atual de discagem, pois o aplicativo substitui a lista atual pela lista de ligações com falha. Dessa forma é possível discar de novo somente para os números que apresentaram falha.

Lembrando que números que foram cadastrados com o valor vazio, ou que não possuem autorização (ver tópico [Configurações Avançadas](#)) irão para a lista de falha.

Verificar Mensagens Recebidas - Permite visualizar as mensagens SMS recebidas pelos módulos GSM, mostrando um log com a porta que recebeu a mensagem, com o remetente (se a mensagem for recebida por um contato que esteja na lista atual de discagem, o aplicativo informa o nome do contato, se não esse campo ficará vazio), número, data/hora e a mensagem recebida.

Essas mensagens podem ser salvas manualmente através do botão '*Salvar*' e o aplicativo automaticamente ao finalizar uma discagem, salva as mensagens recebidas no arquivo de log localizado no diretório 'C:\Digivoice\DiscadorGSM\Relatorios'

Status da Discagem

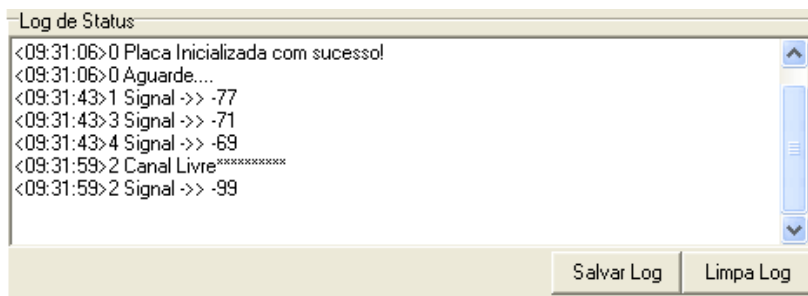


Nº de discagens - Informa em quantidade a discagem em curso e o total de números a serem discados.

Exemplo: 2 de 100 (está discando o segundo número de cem números).

Início da Discagem - Hora em que iniciou a discagem.

Fim da Discagem - Hora em que terminou a discagem.



O log de status tem como objetivo mostrar o estado atual da aplicação, ou seja, se está discando, se está reproduzindo mensagem de voz e se ocorreu algum erro.

Salvar Log - Salva o log de Status na pasta da Relatorios no diretório 'C:\Digivoice\DiscadorGSM'.

Esse log é salvo toda vez que uma discagem termina, ou é interrompida ou manualmente por esse botão.

Discador GSM

Funcionalidades

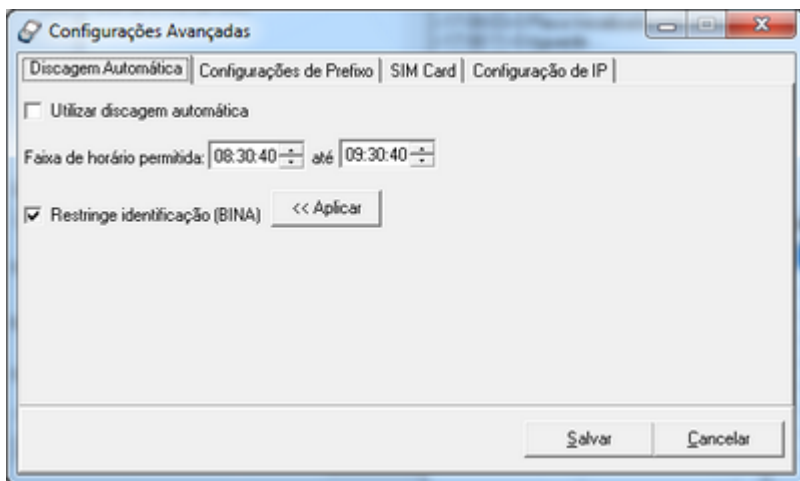
Limpa Log - Limpa o log de status.

Iniciar Discagem - Inicia a discagem para a lista, considerando a configuração atual (Envio de SMS ou Mensagem de Voz).

Parar Discagem - Interrompe a discagem em curso.

Configuracoes Avançadas

Configurações - Nessa tela é possível configurar opções específicas da aplicação.



Utilizar discagem automática - Se essa opção estiver selecionada, quando o horário do computador chegar no horário inicial especificado o aplicativo iniciará a discagem automaticamente e se a discagem exceder o tempo final, ou seja, se no horário final a discagem ainda estiver em curso, o aplicativo interrompe a discagem.

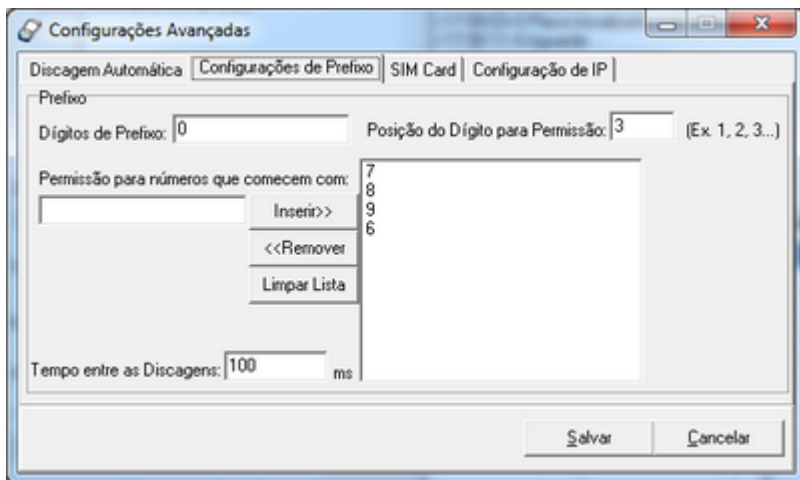
Faixa de horário permitida - Faixa de horário permitida para a discagem, no primeiro campo o horário inicial e no segundo

Discador GSM

Funcionalidades

campo o horário final. Lembrando que o horário inicial NÃO pode ser maior que o horário final.

Restringe identificação (BINA) - Não envia o identificador de A (BINA) nas ligações de saída. Para que o DiscadorGSM efetivamente assuma esta configuração, é necessário clicar no botão 'Aplicar'.



Dígitos de Prefixo - Informa o primeiro dígito que será colocado no número, ou seja, esse dígito será concatenado aos números da lista de discagem.

Exemplo: se o número da lista for 1192555454 o aplicativo discará a soma do número da lista com o dígito de prefixo configurado, nesse exemplo o zero : 01192555454.

Posição do Dígito para Permissão - Indica qual a posição do número será aplicada a permissão de discagem.

Exemplo: Se a posição for 3, o aplicativo começará a validar se o número é permitido a partir do 3º dígito.

* 01192555454 - A partir do 3º dígito, nesse exemplo o nove, a validação será feita.

Discador GSM

Funcionalidades

Permissão para números que comecem com - Nesse campo são configurados os números PERMITIDOS a receberem ligações ou o mensagens SMS.

Tempo entre as Discagens - É o intervalo de tempo que a aplicação esperará para discar para o próximo número da lista. Lembrando que o tempo está em milisegundos, para assumir a configuração basta clicar no botão 'Salvar'.

O Discador GSM verificará nessa lista se o número cadastrado na lista de discagem na tela principal está cadastrado, por exemplo, na imagem anterior os dígitos cadastrados são : 7, 8 e 9, dessa forma todos os números que no 3º dígito possuem 7 ou 8 ou 9 possuem permissão para receber ligações ou SMS. É possível cadastrar quantos dígitos desejar, ou até o número inteiro se somente aquele número possuir autorização.



Tempo para reinicialização do canal - Tempo entre tentativas de inicialização dos módulos GSM em caso de erro.

Discador GSM

Funcionalidades

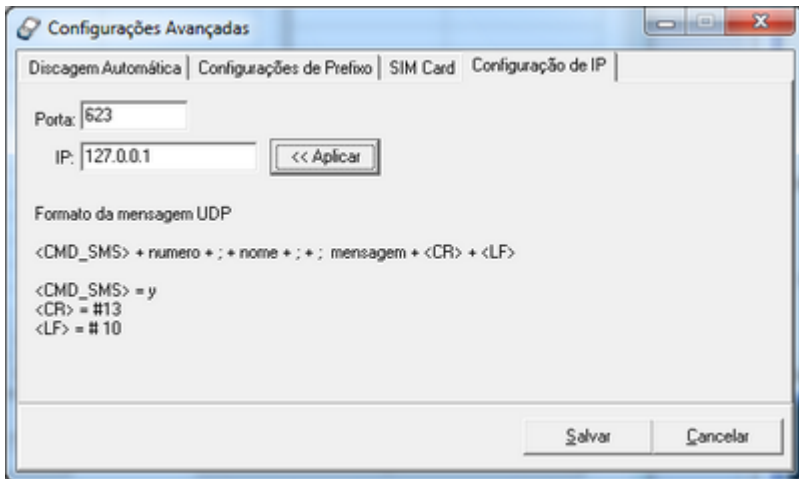
Ler qtde de msg armazenadas - Informa a quantidade de mensagens SMS de cada módulo GSM (chip) da placa e a capacidade máxima de cada chip.

Apagar todos SMS - Apaga todas as mensagens SMS de cada módulo GSM da placa.

Restarta Todos Canais - Reinicializa todos os canais da placa GSM.

Nível de Sinal - Mostra a qualidade de sinal em todas as portas da placa.

Limpa Log - Limpa o log de status.



O Discador GSM, além de permitir a discagem de uma lista de números para reprodução de mensagens de voz ou envio de SMS, também permite a conexão de sistemas remotos para envio de mensagens SMS.

O sistema pode ser uma página da WEB ou qualquer aplicativo que envie mensagens pela rede em um formato específico, assim sendo, é possível por exemplo, que em um sistema de atendimento de Call Center, os Pontos de Atendimento (operadoras) enviem SMS aos clientes, para isto basta integrar ao

Discador GSM

Funcionalidades

seu sistema, o protocolo de comunicação com o Discador GSM.

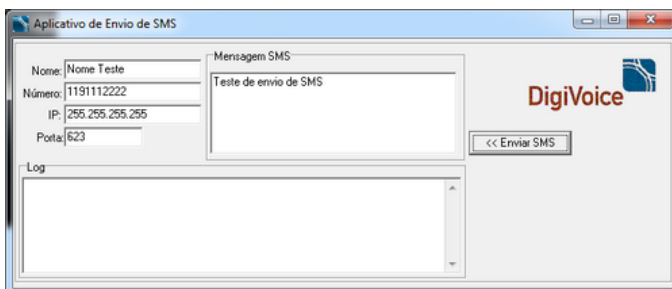
Nesta tela configure:

Porta - Informe a porta UDP que será utilizada

IP - Informe o IP da máquina em que está o sistema de envio de SMS

E clique no botão *Aplicar* para salvar as configurações.

A Digivoice desenvolveu um aplicativo de exemplo para envio de tais mensagens pela rede que é instalado junto com o Discador GSM, chamado Digivoice Envio de SMS.



IP - IP da máquina que está o Discagem GSM

Outras aplicações serão responsabilidade de quem as desenvolveu.

Relatórios

O Discador GSM possui subdiretórios (C:\Digivoice\DiscadorGSM\), que facilitam a organização das listas de discagem.



Lista_de_Discagem1.txt
Documento de texto

A subpasta *Listas_de_Discagem* tem como intuito disponibilizar uma pasta para armazenar as listas de discagens, para que estas não fiquem em vários diretórios, dificultando a procura no momento da importação das listas. Mesmo na desinstalação do aplicativo, esta pasta não é apagada, portanto recomendamos que as listas criadas sejam salvas nesse diretório.



LOG_DDMMAAAA_hhmmss.txt
Documento de texto

Toda vez que o aplicativo finalizar uma discagem, sendo ela enviando SMS ou reproduzindo uma mensagem de voz, um log será criado por discagem, o nome do Log informa o dia, mês, ano, hora, minuto e segundo do término daquela discagem. Nele estará as informações sobre a discagem, se foi concluída com sucesso, o número e nome do contato, a hora/minuto/segundo de cada discagem e as ligações que apresentaram falha. Todo o log de status apresentado na tela principal será salvo nesse arquivo.



MSG_DDMMAAAA_hhmmss.txt
Documento de texto
4 KB

Toda vez que o aplicativo finalizar uma discagem de envio de SMS, será criado um arquivo das mensagens recebidas durante a

Discador GSM

Funcionalidades

discagem, o nome do Log informa o dia, mês, ano, hora, minuto e segundo.



Debug_DDMMAAAA.txt
Documento de texto

Esse arquivo é somente para fins de debug, ele possui as informações do arquivo de Log porém com mais detalhes. Todo dia um arquivo de debug é criado no diretório, porém para que não haja ocupação em disco o aplicativo só mantém o arquivo do dia atual e apaga todos os outros.

Prezado Cliente,

Em caso de dúvidas, entre em contato com o departamento de Suporte da DigiVoice através do telefone **(11) 2191-6363**, opção **5**. Sempre tenha em mãos o código de registro do produto e ou os dados do cliente que adquiriu o mesmo.

Ou acesse nosso fórum, no site www.digivoice.com.br/suporte

Índice Remissivo

- B -

Bem Vindo 3

- C -

Configuracoes 28

ConfiguracoesAvancadas 28

- F -

Funcionalidades 21

- I -

Instalacao do Aplicativo 6

Introducao 4

- R -

Relatorios 33

Requisitos Minimios 5

- S -

Suporte 35

- T -

Tela Principal 21

DigiVoice tecnologia em eletrônica Ltda.

Al. Juruá, 159 - Térreo
Alphaville - Barueri - SP
CEP 06455-010
(11) 2191-6363

www.digivoice.com.br